

# Business Profile

## 1. “Über uns”

### – Firmenname

Mobilia Wohndesign KG

### – Gründung

07.01.1998

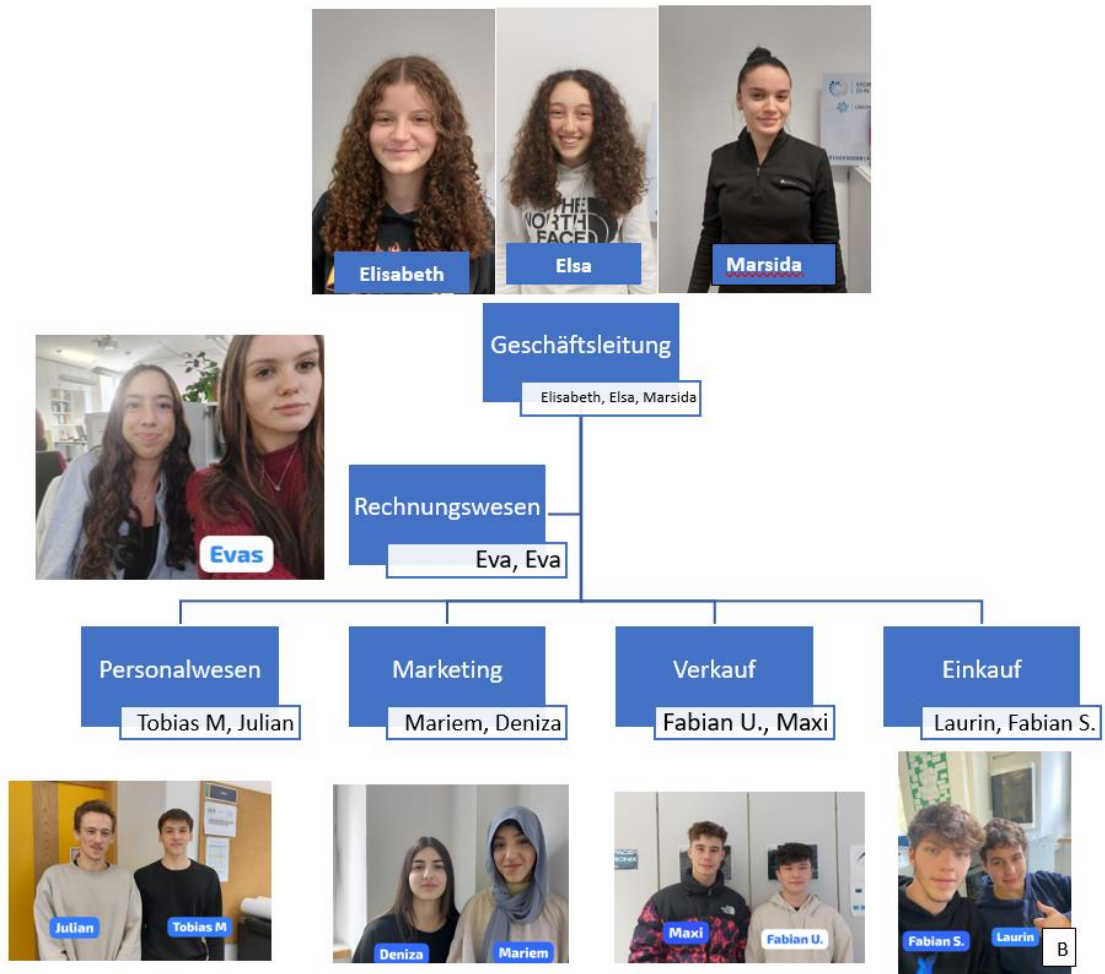
### – Branche

47.78.10	Einzelhandel mit Büromöbeln
46.65.00	Großhandel mit Büro- und Ladenmöbeln
46.66.00	Großhandel mit sonstigen Büromaschinen und - Einrichtungen
47.59.3	Einzelhandel mit Beleuchtungsartikeln
46.47.30	Großhandel mit Beleuchtungsartikeln; verschiedenen Elektromaterialien für den Hausgebrauch
46.48.00	Großhandel mit Uhren und Schmuck
47.53.11	Einzelhandel mit Vorhängen und Gardinen
47.54.00	Einzelhandel mit elektrischen Haushaltsgeräten in spezialisierten Betrieben

### – Produktgruppen

Büro	Esszimmer	Schlafzimmer	Wohnzimmer	Lampen
<ul style="list-style-type: none"><li>• Schreibtische</li><li>• Bürostühle</li><li>• Büroregale</li><li>• Meetingstisch</li></ul>	<ul style="list-style-type: none"><li>• Esstische</li><li>• Esszimmerstühle</li><li>• Bänke</li></ul>	<ul style="list-style-type: none"><li>• Bett</li><li>• Kommode</li><li>• Schrank</li></ul>	<ul style="list-style-type: none"><li>• Sofas</li><li>• Sessel</li><li>• Regale</li><li>• Couchtisch</li></ul>	<ul style="list-style-type: none"><li>• Wandlampen</li><li>• Tischlampen/Stehlampen</li><li>• Decklampen</li><li>• Außenbeleuchtung</li></ul>

– Organigramm



– Sitz

WFO Meran, Rennweg 3, 39012 Meran

– Partnerfirma

Comploj's Wohnwelt Ohg

## **2. Pädagogisches Unterrichtskonzept der Übungsfirma unter Berücksichtigung von Betrieb und Lernort inkl. Rolle der Lehrpersonen**

So verstehen **WIR** Übungsfirma

Mobilia Wohndesign KG

Schuljahr 2023/24

Prof. Barbara Fuchsberger

In unserer Übungsfirma arbeiten wir nach dem Grazer Ebenmodell:

„Mit einer Übungsfirma als ökonomisch valide Modellierung wird versucht, die Realität eines Unternehmens didaktisch so aufzubereiten, dass sie für Lernende erleb- und erfahrbar werden kann, wobei damit die Chance geboten wird, Geschäftsprozesse, betriebliche Abläufe sowie realwirtschaftliche Beziehungen respektive Marktverhältnisse zu realisieren, diskutieren und reflektieren (vgl. z.B. TRAMM/GRAMLINGER 2006; BERCHTOLD/ TRUMMER 2000; BERCHTOLD/ STOCK 2005 & 2006; STOCK/RIEBENBAUER 2007; GRAMLINGER/ TRUMMER 2001; SIEMON 2006).“<sup>[1]</sup>

Die Mobilia Wohndesign KG hat 13 Mitarbeiter\*innen, welche in 5 Abteilungen arbeiten, und wird von einer Lehrperson betreut.

Vor allem in der Anfangsphase der Übungsfirmenarbeit stellt die gleichzeitige Einarbeitung aller Mitarbeiter\*innen eine große Herausforderung dar.

Damit sich die Mitarbeiter\*innen mit den neuen Aufgaben vertraut machen und Abläufe korrekt einüben können, erhalten sie Prozessbeschreibungen und ein Handbuch für das ERP.

Die Mitarbeiter\*innen im Betrieb lernen nicht nur die Handhabung solcher Anleitungen, sondern erweitern auch ihre Problemlösungskompetenz und üben die korrekte Durchführung von Prozessen.

Beim Simulieren des Betriebes erwerben und erweitern die Schüler\*innen ihre Handlungskompetenzen. Sie üben das selbständige Arbeiten und Denken und werden durch das Handeln am Übungsfirmenmarkt mit den Auswirkungen ihrer Entscheidungen konfrontiert. Dies bietet oft auch Gelegenheit, aus Fehlern zu lernen und sich weiterzuentwickeln.

<sup>[1]</sup> Sowie Abb1 und 2: [http://www.bwpat.de/ATspezial/stock\\_riebenbauer\\_atspezial.shtml](http://www.bwpat.de/ATspezial/stock_riebenbauer_atspezial.shtml) am 20.11.2023

### **3. Strategische Unternehmensziele und Jahresschwerpunkt**

- An der Messe in Jesolo als Aussteller und Besucher teilnehmen
- Wert auf Mehrsprachigkeit legen
- Selbständiges Arbeiten
- Eigenverantwortliches Lernen
- Qualitätsmarke erreichen

Im März 2024 nimmt unsere Übungsfirma sowohl als Aussteller als auch als Besucher an der internationalen Übungsfirmenmesse in Jesolo teil.

Wir legen großen Wert auf Mehrsprachigkeit, da uns der internationale Austausch besonders wichtig ist. In unserer Übungsfirma ist meist 1 Stunde eine Englisch-Lehrperson anwesend und in den Monaten April und Mai wird Italienisch gesprochen.

Ein weiteres Ziel ist der hohe Grad an Eigenverantwortung und Selbständigkeit, da der Übungsfirma Mobilia durch die Teilung der Klasse nur eine Lehrperson zugewiesen ist.

Natürlich möchten wir, dass unsere gute Arbeit auch durch eine externe Stelle bestätigt wird und hoffen, das Qualitätsaudit zu erreichen.

### **4. Konkrete Überlegungen zum Thema Nachhaltigkeit**

- Einführung von nachhaltigen Produkten
- Papierdokumente werden durch online Dokumente ersetzt
- Recycling von Material und wiederverwendbare Materialien nutzen
- Einsatz von umweltfreundlichen Produktionsmethoden
- Werbung für Reparatur und Pflege der Möbel, um die Lebensdauer der Möbel verlängern

In unserer ÜFA wird sehr auf Nachhaltigkeit geachtet. Wir versuchen so wenig wie möglich Papierdokumente zu benutzen, diese werden durch online Dokumente ersetzt. Wir legen einen großen Wert auf die Mülltrennung, indem wir verschiedene Mülleimer benutzen. Wir versuchen unser Sortiment mit nachhaltigen Produkten zu erweitern. Wir achten darauf gebrauchte Büromaterialien zu verwenden. Um den Konsum von Plastikflaschen zu vermeiden, füllen wir die Flasche bei dem Wasserspender auf. Auch auf der Messe möchten wir auf Flyer verzichten und dafür mittels QR-Code Infos weitergeben.

## **5. Konkrete Überlegungen zum Thema Digitalisierung**

- Eine E-Commerce Plattform einrichten für den Onlineverkauf der Möbel
- Online-Archivierung von Dokumenten
- Nutzung von Social-Media
- Digitale Schulungen einführen für die Mitarbeiter, um ihre digitalen Fähigkeiten zu verbessern und mit den neuesten Technologien Schritt zu halten.

Unsere ÜFA verfügt über einen Onlineshop für den Onlineverkauf von Möbeln. Wir versuchen so wenig wie möglich Dokumente auszudrucken, alle Dokumente werden Online auf OneDrive archiviert. Natürlich verfügen wir über einen Social-Media Kanal, wo unsere ÜFA und unsere Produkte illustriert werden. Wir benutzen das ERP Dynamics und auch dort haben wir unsere digitalen Kompetenzen ausbauen können.